

Vetrarhjólbarðarnir 2012-2013:

Þeir stóru tróna á toppnum

-úr fleiri hjólbarðategundum og -gerðum að velja
en oftast áður -

**Bestu
vetrar-
hjólbarðar
norðursins**



Dekkjastærð: 205/55 R16

Æskilegustu vetrar-eiginleikarnir?

Almennt séð þurfa vetrarhjólabarðar að veita hámarksöryggi í snjó og á ís en vera jafnframt góðir í bleytu. Þeir verða að ryðja vel frá sér vatni og ekki vera gjarnir á að fljóta upp þegar hraðinn er hóflegur. Ef það gerist verður bíllinn stjórnlaus. Ef þú lesandi góður kaupir vetrarhjólabarða frá framleiðanda sem lítinn áhuga hefur á aðstæðum og velferð okkar í norðrinu, þá átt þú á hættu að aka um á dekkjum sem eru hættulega slæm, dekk sem ráða enganveginn við hættuástand sem upp getur komið.

Varasamasta færið er þegar snjór og ís liggur á vegum og götum. Hálkuvarnir eins og söltun og sandburður eyða vissulega hálkunni. En götur og vegir verða eftir þær þaktar votum saltpækli sem stundum þornar eða þá skolast burt í næsta regni. En svo frýs skyndilega eða það snjóar og snjórinn treðst niður undan bílunum og flugháll glerungur myndast. Það er ekki síst við þessar aðstæður sem reynir á vetrardekkinn. Þá kemur í ljós til

hvers þau duga, eða duga ekki.

Val á vetrardekkjum er því fyrst og fremst öryggismál. Duga dekkinn til þess að stöðva bíllinn fljótt og örugglega við verstu aðstæður? Er hliðargrip þeirra nógu gott til að halda honum stöðugum á veginum eða verður hann stjórnlaus og gjarn á að renna inn í umferðina sem kemur úr gagnstæðri átt? Hafa þau nógu gott grip til að koma bílnum upp brekkuna að húsinu þínu? Eru þau hljóðlát eða hávaðasöm út á auðum vegi? Hvernig er slitþol þeirra?

Þú getur fengið svör við flestu þessu með því að fara vel yfir könnunina og töflurnar og síðan valið þér þá hjólabarðategund sem þú telur best hæfa þínum aðstæðum. Láttu ekki bara verðið ráða vali þínu. Oft er veruleg fylgni milli verðs og gæða.

Gerðu þína eigin sjálfstæðu þarfagreiningu og veldu síðan vetrardekk sem best hæfir ríkjandi vetraraðstæðum þar sem þú ekur mest.

Stuttar umsagnir um hvert vetrardekk

NEGLD DEKK



8,5

Continental Conti Ice Contact

Hraðaröl: T (190 km/h)
Burðarþolskóði: 94
Tiltekin snúningsátt: Nei
Innhlið/úthlið sérmerkt: Já
Framleiðsluvika: 47, 2011
Framleiðsluand: Þýskaland

Afar gott neglt vetrardekk sem bæði hefur ágætt grip í snjó og á ís en er jafnframt gott á bæði blautum og þurrum vegum. Það er stöðugt og rásfast í hálfu og stýrissvörnin er nákvæm og traust þegar snöggsveigt er framhjá hindrun. Hemlar með ágætum í bleytu. Rásar lítilsháttar í akstri í hjólförum. Núningsmótstaða er í hærra lagi.



8,5

Goodyear Ultra Grip Ice Arctic

Hraðaröl: T (190 km/h) Burðarþolskóði: 94
Tiltekin snúningsátt: Já
Innhlið/úthlið sérmerkt: Nei
Framleiðsluvika: 51, 2011
Framleiðsluand: Pólland

Þetta nýjasta neglda vetrardekk Goodyear er ágætt bæði í snjó og á ís. Það er ekki síst vegna þess hve bæði hemlun þess og hröðun við þær aðstæður er með miklum ágætum. Virkar mjög öruggt í akstri og svarar vel og örugglega stýrinu í hættuástandi. Á auðu malbiki virðist það vera mjúkt og þá getur vottað fyrir ónákvæmni í stýri. Ágætlega rásfast í hjólförum.



8,5

Nokian Hakka-peliitta 7

Hraðaröl: T (190 km/h) Burðarþolskóði: 94
Tiltekin snúningsátt: Já
Innhlið/úthlið sérmerkt: Nei
Framleiðsluvika: 6, 2012
Framleiðsluand: Finnland

Nokian er besta dekkið á ísilögðum og snjóþöktum vegum. Þar hefur það frábært veggrip, er rásfast og stöðugt og í neyðartilvikum eru öll viðbrögð þess fyrirsjáanleg. Reynsluökumennirnir meta dekkið mikils við slíkar aðstæður. Þegar beygt er hjá hindrun bregst það vel og eðlilega við. Hemlun í bleytu er hins vegar ekki sú besta eins og algengt er reyndar um þau dekk sem best eru á ísnum. Þá er þetta dekk fremur hávært í akstri.

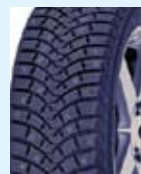


8,2

Dunlop Ice Touch

Hraðaröl: T (190 km/h) Burðarþolskóði: 94
Tiltekin snúningsátt: Já
Innhlið/úthlið sérmerkt: Nei
Framleiðsluvika: 51, 2011
Framleiðsluand: Pólland

Dunlop hefur traust og gott veggrip í snjó og á ís, ekki síst við hemlun og hröðun. Reynsluökumönnum þótti dekkið hins vegar ekki svara stýrinu nægilega vel. Þá er veggrip framhjóllanna tiltölulega fljótt að tapast með auknum hraða. Bæði stöðugleiki og stýrissvörnun er hins vegar betri í snjónum. Dekkið er meðal bestu dekkja á bæði blautu og þurrum malbiki. Dálftið rásgjarn í hjólförum en afar hljóðlát af nagladekki að vera.



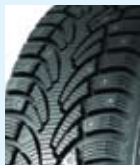
8,2

Michelin X-Ice North XIN2

Hraðaröl: T (190 km/h) Burðarþolskóði: 94
Tiltekin snúningsátt: Já
Innhlið/úthlið sérmerkt: Nei
Framleiðsluvika: 8, 2011
Framleiðsluand: Rússland

Það eru engir sérstakir veikleikar finnanlegir í þessu Michelin vetrardekki þótt ekki náði það allra hæstu einkunn í neinum prófunarþáttanna. En það er gott í akstri við allar aðstæður og er ekki með neinar óþægilegar uppákomur sem svo sannarlega er mikilvægur og góður eiginleiki. Stýringin virkar mjúk og svörnin eðlileg við allar aðstæður sem prófaðar voru. Rásfast í hjólförum og lágvært í akstri.

NEGLD DEKK



8,1

Bridgestone Noranza 2 Evo

Hraðaröl: T (190 km/h) Burðarþolskóði: 94
Tiltekin snúningsátt: Já
Innhlið/úthlið sérmerkt: Nei
Framleiðsluvika: 5, 2012
Framleiðsluand: Evrópa

Bridgestone er stöðugt á ís og veggripið er gott hvort heldur sem er við hemlun eða hröðun. En Noranza gerir bílinn lítilsháttar yfirstýrðan þannig að hann missir veggripið á afturhjólinum fremur auðveldlega. Hið sama gerist einnig í snjó. Á auðu malbiki svarar stýrið fremur treglega og hemlunarvegalengd á þurru malbiki er full löng. Núningismótstaðan er sú minnsta af negldu dekkjunum en það þýðir minni eldsneytiseyðslu bílsins.

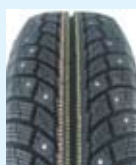


8,0

Pirelli Winter Carving Edge

Hraðaröl: T (190 km/h) Burðarþolskóði: 91
Tiltekin snúningsátt: Já
Innhlið/úthlið sérmerkt: Nei
Framleiðsluvika: 43, 2011
Framleiðsluand: Þýskaland

Pirelli skilar afar nákvæmri stýringu sem gerir aksturinn mjög skemmtilegan - til að byrja með. En gamanið kárnar heldur í neyðartilvikum þegar mikið þarf að stýra. Þá getur hin nákvæma, snöggva svörun orðið til þess að veggripið tapist. En traust grip á snjó og ís vegur nú vel upp á móti þessu. Veggripið bleytu er miðlungs. Það lýsir sér þannig að afturhjólin eiga til að missa veggripið. Rásfast í hjólförum. Fremur hávært í akstri og núningismótstaðan í herra lagi.



7,8

Gislaved Nord Frost 5

Hraðaröl: T (190 km/h) Burðarþolskóði: 94
Tiltekin snúningsátt: Nei
Innhlið/úthlið sérmerkt: Já
Framleiðsluvika: 2, 2011
Framleiðsluand: Þýskaland

Veggripi Gislaved í harðavetrarfæri er ekki jafngott og þeirra bestu í þeim efnum. Gislaved, sem er undirmerki Continental, er hins vegar eins konar kostatiltboð til þeirra sem þurfa ekki mjög að vera á ferðinni í alverstu aðstæðum. Almenn séð er þetta nefnilega mjög jafngott vetrardekk með góða almenna akstursegingleika. Veggripi á votu malbiki er fyllilega viðunandi, það rásar lítið í hjólförum og meðallagi.



7,7

Sava Eskimo Stud

Hraðaröl: T (190 km/h) Burðarþolskóði: 91
Tiltekin snúningsátt: Já
Innhlið/úthlið sérmerkt: Nei
Framleiðsluvika: 50, 2011
Framleiðsluand: Pólland

Sava nýtur sín ekki sérstaklega vel á hálu vegfirborði. Grip við hemlun er fremur slakt og veggripi við hröðun ekki miklu skárra. Því kemur á óvart hversu hliðargripið þó er gott framanaf. En við aukinn hraða tapast það líka fremur snemma og fyrirvaralaust. Gripið er þó mun betra á auðum blautum vegi. Við þær aðstæður tapast veggripið ekki fyrirvaralaust.



7,7

Vredestein Arctrac

Hraðaröl: T (190 km/h) Burðarþolskóði: 94
Tiltekin snúningsátt: Já
Innhlið/úthlið sérmerkt: Nei
Framleiðsluvika: 6, 2012
Framleiðsluand: Holland

Vredestein er ágætis nagladekk - á auðu malbiki. Þar hemlar það óaðfinnanlega, er stöðugt í akstri og rásfast og auðvelt að stýra út úr efiðum neyðartilvikum. Hemlar vel, er stöðugt og rásfast í akstri og svarar vel stýri í neyðarástandi. En á ís og í snjó er það ekki á við þau bestu. Veggripi á beinum vegi er þar vart nógu gott og það tapar hliðargripi tiltölulega fljótt. Í snjó er sérlega áberandi að afturhjólin missi veggripið. Mikil núningismótstaða.

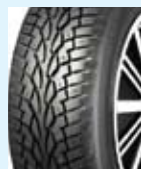


7,0

Agi Sarek 2

Hraðaröl: Q (160 km/h) Burðarþolskóði: 91
Tiltekin snúningsátt: Já
Innhlið/úthlið sérmerkt: Nei
Framleiðsluvika: 2, 2011
Framleiðsluand: Svíþjóð

Agi er ekki nægilega gott við hinar erfiðu vetraraðstæður Norðlægra landa. Hemlunarvegalengdin verður of löng og gripið er of lítið í bröttum hálum brekkum. Þá er svörun þekksins ekki „rökrétt“. Það bregst ekki við eins og reikna mætti með. Stundum tapa framhjólin veggripinu, stundum afturhjólin. En á auðu malbiki er það best af nagladekkjunum, hemlar best og er nákvæmt í stýri. Núningismótstaða Agi er sú hæsta.



6,9

Nankang NK Snow SW-7

Hraðaröl: T (190 km/h) Burðarþolskóði: 94
Tiltekin snúningsátt: Já
Innhlið/úthlið sérmerkt: Nei
Framleiðsluvika: 25, 2011
Framleiðsluand: Kína

Nankang hreppir neðsta nagladekkjasætið af þeirri einföldu meginástandu að veggripi þess í hverskonar vetrarfæri er ekki nógu gott. Þar er það er ótryggt í akstri. Veggripið tapast þegar minnst varir og það er erfitt að ná aftur stjórn á bílnum á þessu dekki. Á auðu malbiki grípur það hins vegar þokkalega í veginn en er fljótt að missa gripið þegar það nálgast endimörk getunnar. Sérstaklega er áberandi að afturhjólin tapa gripinu þegar beygt er frá hindrun.



ÓNEGLD DEKK



7,5

Nokian Hakka-peliitta R

Hraði: R (170 km/h)
Burðarþol: 94
Tiltekin snúningsátt: Já
Sérmerkt inn-/úthlið: Nei
Framleiðsluvika: 3. 2009
Framleiðsluland: Finnland

Nokian laumar sér fram fyrir þrjá harða keppinauta og verður þar með besta óneglða vetrardekkið í ár. Hefur gott grip á snjó og ís. Það skilar öruggri aksturs-tilfinningu og leiðir öikumann framleiðsluvika: 3. 2009 Framleiðsluland: Finnland



7,4

Continental Viking Contact 5

Hraði: T (190 km/h)
Burðarþol: 94
Tiltekin snúningsátt: Nei
Sérmerkt inn-/úthlið: Já
Framleiðsluvika: 4. 2012
Framleiðsluland: Þýskaland

Continental er gert fyrir ís og snjó og er eitt hið besta á hálkunni. Það gefur bílnum stöðugleika og örugga akstursegginleika og svarar vel stýrinu í neyðartilvikum. Virkar þó full mjúkt á auðu malbiki og veggrip í bleytu mætti vera betra og síðra en hjá sumum keppinautunum. Er rástfast í hjólförum, hljóðlátt og með lága núningsmótstöðu sem eru góðir kostir á langkeyrslu.



7,4

Dunlop SP Ice Sport

Hraði: T (190 km/h)
Burðarþol: 91
Tiltekin snúningsátt: Já
Sérmerkt inn-/úthlið: Nei
Framleiðsluvika: 7. 2012
Framleiðsluland: Þýskaland

Dunlop svarar afar vel hverri hreyfingu stýrishjólsins sem er á sinn hátt ágætt en gefur um leið öikumanni snert af öryggi. Þá tapar það veggripinu tiltölulega auðveldlega. Hin næma stýrissvörun gerir það auðvelt að ná aftur valdi á bílnum og rétttri stefnun. Besta dekkið á votu malbiki, hemlar vel í bleytunni og sömuleiðis á þurru auðu malbiki. Hljóðlátt en rásar lítillsháttar í hjólförum.



7,4

Goodyear Ultra Grip Ice+

Hraði: T (190 km/h)
Burðarþol: 91
Tiltekin snúningsátt: Já
Sérmerkt inn-/úthlið: Nei
Framleiðsluvika: 4. 2012
Framleiðsluland: Slóvenía

Goodyear grípur vel í snjó og ís. Við þær aðstæður er það stöðugt og öruggt í akstri og gerir ekkert óvænt. Helst mætti finna að því að það missir hliðargripid (í beygjum) fremur fljótt. Það er líka ágætt á votu auðu malbiki og missir aldrei algerlega veggripid þar þótt talsvert gangi á í erfiðum beygjum frá hindrun. Mjög jafngott dekk. Engir sérstakir veikleikar.



7,3

Michelin X-Ice XI3

Hraði: H (210 km/h)
Burðarþol: 94
Tiltekin snúningsátt: Já
Sérmerkt inn-/úthlið: Nei
Framleiðsluvika: 43. 2011
Framleiðsluland: Spánn

Þrátt fyrir það að Michelin sé svokallað H-dekk eða háhraðadekk, er það ágætt swem vetrardekk á norðurslóðum. Það er sérlega létt og auðvelt í akstri og með „eðlilega“ akstursegginleika hvernig sem færið er. Það er kannski ekki hárnákvæmt í stýri en með örugga stýrissvörun, jefnvel í erfiðustu akstursæfingum. Hemlunarvegalengd er stutt í ís og snjó en í meðallagi á votu malbiki. Hljóðlátt með lága núningsmótstöðu.



7,3

Vredestein Nord-trac-2

Hraði: T (190 km/h)
Burðarþol: 94
Tiltekin snúningsátt: Já
Sérmerkt inn-/úthlið: Nei
Framleiðsluvika: 33. 2011
Framleiðsluland: Holland

Eiginleikar hins nýja Vredestein Nordtrac eru í ágætu jafnvægi og sýnir enga sérstaka veikleika. Veggrip þess er gott í ís og snjó en á til að missa hliðargripid full fljótt í beygjum. En þar sem það svara vel stýrinu næst fljótt vald yfir bílnum á ný. Hemlun er í meðallagi á votu malbiki. Rásar dálíftíð í hjólförum.

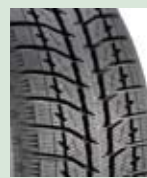


7,1

Pirelli Icecontrol Winter

Hraði: Q (160 km/h)
Burðarþol: 91
Tiltekin snúningsátt: Já
Sérmerkt inn-/úthlið: Nei
Framleiðsluvika: 7. 2012
Framleiðsluland: Kína

Pirelli hefur tiltölulega gott veggrip í snjó og ís. Það svarar vel stýrinu stendur sig ágætlega í öllum þrautum í vetrarfærinu og er sérstaklega skemmtilegt í akstri í snjó. En í bleytu gegnir hins vegar öðru máli. Þar er veggripid ekki gott og erfitt að hafa stjórn á bílnum í erfiðustu aðstæðum eins og sð snöggbeygjum frá hindrun. En það er hljóðlátasta dekkið af þeim sem hér er fjallað um.

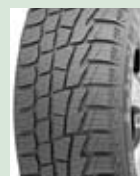


6,9

Bridgestone Blizzak WS70

Hraði: T (190 km/h)
Burðarþol: 91
Tiltekin snúningsátt: Já
Sérmerkt inn-/úthlið: Nei
Framleiðsluvika: 41. 2012
Framleiðsluland: Þýskaland

Að sögn framleiðandans á Blizzak að halda góðum eiginleikum sínum allan endingartíma sinn, líka þegar það tekur að slitna. Á snjó og ís er Blizzak meðal þeirra bestu, hemlar vel og er stöðugt og traust í akstri. Á auðu blautu malbiki er hemlunarvegalengd hins vegar í lengra lagi. Þá er það svo mjúkt að bíllinn verður óstöðugur í erfiðum þrautum eins og hröðum beygjum framhjá hindrunum. Hljóðlátt í akstri.



6,4

Cordiant Winter Drive

Hraði: H (210 km/h)
Burðarþol: 94
Tiltekin snúningsátt: Já
Sérmerkt inn-/úthlið: Nei
Framleiðsluvika: 4. 2012
Framleiðsluland: Rússland

Cordiant er þokkalegt vetrardekk, ekki sérstaklega gott. Í vetrarfæri og sömuleiðis á þurru malbiki eru hemlunarvegalengdir í lengra lagi og gripid ekki sem skyldi í bröttum hálum brekkum. En í flestum venjulegum akstri þá þá er það „trúverðugt“ og sýnir engin óvenjuleg viðbrögð. Á blautu auðu malbiki er hemlunarvegalengdin í meðallagi góð en í neyðarbeygjum á það hins vegar til að missa veggripid fyrirvaralitid í bleytunni. Rástfast í hjólförum. Há núningsmótstaða.

STIGATAFLA

Vægi %		AGI	BRIDGESTONE	CONTINENTAL	DUNLOP	GISLAVED	GOODYEAR	MICHELIN	NANKANG	NOKIAN	PIRELLI	SAVA	VREDESTEIN	BRIDGESTONE	CONTINENTAL	CORDIANT	DUNLOP	GOODYEAR	MICHELIN	NOKIAN	PIRELLI	VREDESTEIN	NOKIAN WR		
Ís	40 %	NAGLADEKK												ÓNEGLD VETRARDEKK											
Hemlun	15 %	7	9	10	9	8	10	9	7	10	8	8	8	7	7	6	6	6	7	7	6	7	5		
Hröðun	10 %	8	10	10	10	9	10	9	7	10	9	9	9	6	7	6	6	7	7	6	7	7	5		
Aksturseiginleikar	10 %	8	9	10	9	9	9	9	8	10	10	10	8	8	8	7	8	8	7	8	8	8	6		
Mat ökumanna	05 %	7	9	10	8	10	9	9	7	10	8	7	8	8	8	7	7	7	6	8	7	6	6		
Snjór	20 %																								
Hemlun	05 %	6	9	9	8	8	10	8	6	8	10	7	8	8	8	8	8	10	8	9	8	7	8		
Hröðun	05 %	5	9	9	9	7	9	8	4	9	10	6	6	6	9	6	9	8	8	8	7	8	6		
Aksturseiginleikar	05 %	7	9	10	9	8	10	9	7	10	10	9	8	8	8	8	9	9	8	9	9	8	8		
Mat ökumanna	05 %	6	7	9	9	8	9	8	6	10	8	8	6	9	9	7	8	8	9	9	9	8	7		
Blátt malbik	15 %																								
Hemlun	05 %	8	7	8	7	8	7	7	8	6	7	7	7	6	5	6	7	6	5	5	6	6	8		
Hröðun	05 %	7	6	7	7	7	6	7	7	6	7	7	8	5	6	5	7	7	6	7	5	7	8		
Mat ökumanna	05 %	7	6	6	7	6	6	7	5	7	6	6	8	4	6	5	7	7	7	7	6	7	8		
Þurrt malbik	10 %																								
Hemlun	05 %	8	6	7	7	7	6	7	8	7	6	7	8	6	6	5	7	6	6	7	5	6	9		
Mat ökumanna	05 %	7	7	6	7	7	6	8	6	7	7	6	8	5	6	5	7	6	6	6	6	7	8		
Hagkvæmni/þægindi	15 %																								
Rásfesta	05 %	7	7	7	7	8	9	9	7	7	8	8	9	7	8	6	7	9	7	6	7	7	9		
Vegdynur	05 %	7	6	6	7	7	7	7	6	5	5	6	7	9	9	9	10	9	10	9	10	10	10		
Núningsmótstaða	05 %	5	8	6	7	5	7	7	8	8	6	7	5	8	9	6	8	8	10	10	8	8	8		
Samtals	100 %	7,0	8,1	8,5	8,2	7,8	8,5	8,2	6,9	8,5	8,0	7,7	7,7	6,9	7,4	6,4	7,4	7,4	7,3	7,5	7,1	7,3	7,0		

Í töflunni hafa mælinganiðurstöður verið umreiknaðar til stiga. Einkunnastiginn nær frá 10 - Mjög gott - niður í 4 - Afleitt. Heildareinkunnin er meðaltal þeirra einkunnna sem hvert dekk náði í hverjum prófunarþætti um sig. Sjá má í töflunni hvert vægi við höfum gefið hverjum einstökum prófunarþætti. Vægið er tilgreint í prósentum. Þú getur þannig farið í töfluna og sjálfur gefið hverjum prófunarþætti það vægi sem þér sjálfum sýnist réttast. Með því getur þú metið eiginleika dekkjana út frá þínum eigin forsendum og fundið það eða þau dekk sem falla best að þínum eigin þörfum og forsendum.

Hjólabarðamerkingar ESB

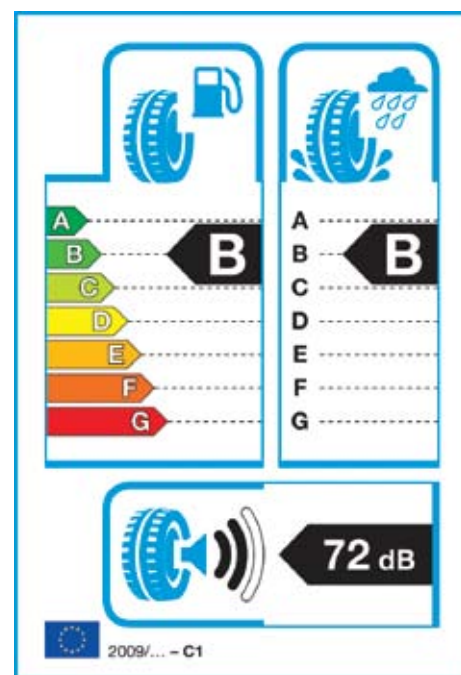
Nýjar merkingar fyrir hjólabarða sem hafa þann tilgang að hjálpa neytendum að velja réttu sumar- eða vetrarhjólabarðana eru orðnar að lögskyldu. Allir hjólabarðar skulu frá og með 1. nóvember vera með nýju merkingunum og gilda þessi Evrópulög einnig á Íslandi.

Merkingunum er ætlað að sýna skýrt og auðveldlega þau atriði sem mestu skipta þegar valin eru ný dekk undir bílinn, sem eru eldsneytiseyðsla (núningsmótstaða) hjólabarðanna, veggrip í bleytu og veggnyr mældur í decibelum. Nýju reglurnar tóku gildi fyrr á árinu en gefinn var aðlögunartími til 31. október 2012. Frá og með 1. nóvember eiga því allir nýir hjólabarðar, framleiddir að vera komnir með merkingar, en þær verða á áberandi límmiða sem festur er á hjólabarðana eða er sýnilegar fyrir kaupandann á útsölustað.

FÍB telur þessar nýju merkingareglur vera af hinu góða og stuðla að betra öryggi neytenda í dekkjakaupum og vera góða viðbót við þær upplýsingar, sem stóru hjólabarðakannanir-

ar sem FÍB blaðið birtir hvert haust og vor, veita. Það hefur vissulega verið þrautin þyngri eða jafnvel ómögulegt hingað til að lesa út merkingum á hjólbörðunum ýmsa eiginleika þeirra sem máli skipta fyrir hvern og einn kaupanda. Upplýsingar um marga eiginleika dekkja hefur hingað til nánast eingöngu verið að fá út úr dekkjapröfunum óháðra aðila. Nýju merkingareglurnar eru þannig góð viðbót við kannanirnar, því að eins og þær hafa sýnt, er munur á dekkjum.

Nýju merkingarnar eru auðlæsilegar enda byggjast þær á sömu hugsun og alþekktar merkingar á t.d. þvottavélum og fleiri heimilistækjum. Þær sýna einskonar prepaskiptingum og hvað varðar eiginleika í bleytu þá tákna hvert þrep niðurlægið aukna hemlunarvegalengd upp á sex metra viðað við nauðhemlun á 80 km hraða. Munurinn á því hvort dekk sé að þessu leyti í A eða F þrepi þýðir þannig yfir 18 metra mun á hemlunarvegalengd.



Svona eiga ný dekk að vera merkt frá 1. nóvember 2012

ABS-hemlun á ís

Dekk	Hemlunar- vegjal. m
Continental	41,7
Goodyear	42,2
Nokian	43,0
Dunlop	45,2
Bridgestone	48,2
Michelin	49,6
Vredestein	50,8
Pirelli	51,4
Gislaved	53,2
Sava	54,8
Bridgestone	56,4
Michelin	58,9
Nankang	60,0
Agi	60,3
Continental	60,6
Nokian	61,0
Goodyear	62,1
Dunlop	63,8
Pirelli	65,4
Cordiant	67,4
Nokian WR	70,8

ABS nauðhemað á svellglæru á 50 km hraða. Tilraunin var gerð á þremur dögum og hvert dekk prófað um 18 sinnum alls. Hin uppgefna hemlunarvegjalengd er meðaltal þessara endurteknu tilrauna. **Feitiletruðu** dekkjaheitin eru negld dekk, þau grannletruðu ónegld.

Hröðun 5-20 á ís

Dekk	Sekúndur
Goodyear	3,3
Bridgestone	3,4
Continental	3,4
Nokian	3,5
Dunlop	3,7
Pirelli	3,9
Michelin	4,1
Vredestein	4,2
Gislaved	4,4
Sava	4,5
Agi	4,9
Nankang	4,9
Vredestein	5,7
Michelin	5,8
Goodyear	5,9
Continental	6,2
Pirelli	6,3
Bridgestone	6,4
Dunlop	6,4
Nokian	6,4
Cordiant	6,6
Nokian WR	7,7

Hröðunartími bílsins frá fimm upp í 20 km/klst. mældur. Tilraunin var gerð á þremur dögum og hvert dekk prófað um 18 sinnum alls. Hröðunartíminn er meðaltal þessara endurteknu tilrauna. **Feitiletruðu** dekkjaheitin eru negld dekk, þau grannletruðu ónegld.

Ekið á ísilagðri braut

Dekk	Brautartími í sek.
Continental	46,5
Nokian	47,3
Pirelli	47,3
Sava	47,8
Bridgestone	47,9
Gislaved	48,2
Dunlop	48,4
Goodyear	48,5
Michelin	49,1
Vredestein	50,9
Goodyear	51,0
Bridgestone	51,2
Nokian	51,5
Continental	52,0
Dunlop	52,1
Nankang	52,1
Vredestein	52,1
Agi	52,3
Pirelli	52,4
Cordiant	53,9
Michelin	54,0
Nokian WR	57,6

Eiginleikar dekkjanna á ís prófaðir (hröðun, hemlun, hliðargrip). Þrír ökumenn aka brautina eins hratt og þeir geta. Brautartímar eru meðaltal þessa. Ekið bæði með og án ESC skrikvarnar. **Feitiletruðu** dekkjaheitin eru negld dekk, þau grannletruðu ónegld.

Aksturstilfinning á ís

Dekk	Einkunn 0-10
Continental	10
Gislaved	10
Nokian	10
Bridgestone	9
Goodyear	9
Michelin	9
Bridgestone	8
Continental	8
Dunlop	8
Nokian	8
Pirelli	8
Vredestein	8
Agi	7
Cordiant	7
Dunlop	7
Goodyear	7
Nankang	7
Pirelli	7
Sava	7
Michelin	6
Nokian WR	6
Vredestein	6

Ökumennirnir aka ísaðan hlykkjöttan veg eins hratt og þeir geta, með og án ESC skrikvarnar og meta hvenær dekkinn missa grip í beygjum og við hemlun og hröðun. Brautartímar eru meðaltal margra hringferða þriggja ökumanna. **Feitiletruðu** dekkjaheitin eru negld dekk.

ABS-hemlun á snjó

Dekk	Hemlunar- vegjal. m
Goodyear	41,7
Goodyear	42,2
Pirelli	43,0
Continental	45,2
Bridgestone	48,2
Nokian	49,6
Nokian	50,8
Pirelli	51,4
Dunlop	53,2
Gislaved	54,8
Continental	56,4
Cordiant	58,9
Bridgestone	60,0
Michelin	60,3
Michelin	60,6
Nokian WR	61,0
Dunlop	62,1
Vredestein	63,8
Vredestein	65,4
Sava	67,4
Agi	70,8
Nankang	

ABS nauðhemað á samanþjöppuðum snjó á 80 km hraða. Tilraunin var gerð á fjórum dögum og hvert dekk prófað um amk. 18 sinnum. Hin uppgefna hemlunarvegjalengd er meðaltal þessara endurteknu tilrauna. **Feitiletruðu** dekkjaheitin eru negld dekk, þau grannletruðu ónegld.

Hröðun 5-35 í snjó

Dekk	Sekúndur
Pirelli	5,3
Continental	5,4
Bridgestone	5,5
Continental	5,5
Dunlop	5,5
Dunlop	5,5
Goodyear	5,5
Nokian	5,5
Goodyear	5,6
Michelin	5,6
Michelin	5,6
Nokian	5,6
Vredestein	5,6
Gislaved	5,7
Pirelli	5,7
Cordiant	5,8
Nokian WR	5,8
Sava	5,8
Bridgestone	5,9
Vredestein	5,9
Agi	6,0
Nankang	6,1

Hröðunartími bílsins frá fimm upp í 35 km/klst. með spólvörnina tengda. Tilraunin var gerð á fjórum dögum og hvert dekk prófað fjórum sinnum hvern þessara daga. Hröðunartíminn er meðaltal þessara endurteknu tilrauna. **Feitiletruðu** dekkjaheitin eru negld dekk, þau grannletruðu ónegld.

Ekið á snjóbraut

Dekk	Brautartími í sek.
Pirelli	63,4
Continental	63,9
Goodyear	64,0
Nokian	64,0
Dunlop	64,7
Michelin	64,7
Goodyear	65,1
Sava	65,1
Bridgestone	65,2
Nokian	65,4
Pirelli	66,2
Dunlop	66,4
Gislaved	66,5
Bridgestone	66,7
Michelin	67,1
Vredestein	67,2
Continental	67,5
Nokian WR	67,8
Cordiant	68,5
Vredestein	68,5
Agi	68,6
Nankang	69,7

Eiginleikar dekkjanna í snjó prófaðir (hröðun, hemlun, hliðargrip). Þrír ökumenn aka brautina eins hratt og þeir geta. Brautartímar eru meðaltal þessa. Ekið bæði með og án ESC skrikvarnar. **Feitiletruðu** dekkjaheitin eru negld dekk, þau grannletruðu ónegld.

Ökutílfínning í snjó

Dekk	Einkunn 0-10
Nokian	10
Bridgestone	9
Continental	9
Continental	9
Dunlop	9
Goodyear	9
Michelin	9
Nokian	9
Pirelli	9
Dunlop	8
Gislaved	8
Goodyear	8
Michelin	8
Pirelli	8
Sava	8
Vredestein	8
Bridgestone	7
Cordiant	7
Nokian WR	7
Agi	6
Nankang	6
Vredestein	6

Ökumennirnir aka hratt snjóþaktan hlykkjöttan veg með og án ESC skrikvarna. Þeir meta hvernig gengur að ná aftur valdi á bílnum ef hann skrika. Brautartímar eru meðaltal margra hringferða þriggja ökumanna. **Feitiletruðu** dekkjaheitin eru negld dekk.

Blautt malbik

Dekk	Brautartími í sek.
Nokian WR	30,4
Vredestein	30,9
Agi	31,0
Nankang	31,1
Dunlop	31,2
Gislaved	31,2
Pirelli	31,5
Goodyear	31,6
Sava	31,6
Vredestein	31,6
Continental	31,7
Dunlop	31,7
Michelin	31,7
Nokian	31,7
Nokian	31,8
Bridgestone	31,9
Continental	31,9
Goodyear	32,1
Michelin	32,1
Cordiant	32,7
Bridgestone	33,0
Pirelli	33,0

Eiginleikar dekkjanna á votu malbiki prófaðir (hröðun, hemlun, hliðargrip). Þrír ökumenn aka brautina hratt. Brautartímarnir eru meðaltal þessa. Ekið bæði með og án ESC skrikvarnar. **Feitletruðu** dekkjaheitin eru negld dekk, þau grannletruðu ónegld.

Blautt malbik-ökutilfinning

Dekk	Einkunn 0-10
Nokian WR	8
Vredestein	8
Agi	7
Dunlop	7
Dunlop	7
Goodyear	7
Michelin	7
Michelin	7
Nokian	7
Nokian	7
Vredestein	7
Bridgestone	7
Continental	6
Continental	6
Gislaved	6
Goodyear	6
Pirelli	6
Pirelli	6
Sava	6
Cordiant	5
Nankang	5
Bridgestone	4

Ökumennirnir aka hratt blautan hlykkj-óttan veg, með og án ESC skrikvarnar og meta hvenær dekkinn missa grip. Brautartímar eru meðaltal margra hringferða þriggja ökumanna. **Feitletruðu** dekkjaheitin eru negld dekk.

Hemlað á blautu malbiki

Dekk	Hemlunarvegjal. m
Agi	30,1
Nankang	30,3
Nokian WR	31,0
Continental	31,5
Gislaved	31,6
Vredestein	31,7
Dunlop	32,3
Bridgestone	33,0
Sava	33,0
Dunlop	33,4
Goodyear	33,4
Michelin	33,5
Pirelli	33,6
Nokian	34,9
Goodyear	35,6
Cordiant	35,9
Pirelli	36,2
Bridgestone	36,3
Vredestein	36,7
Michelin	36,9
Continental	37,8
Nokian	38,0

Nauðhemlað á blautu malbiki á 80 km hraða. og hemlunarvegjalengdin mæld. **Feitletruðu** dekkjaheitin eru negld dekk, þau grannletruðu ónegld.

Hemlað á þurru malbiki

Dekk	Hemlunarvegjal. m
Nokian WR	24,3
Nankang	25,7
Agi	26,1
Vredestein	26,3
Gislaved	26,7
Dunlop	27,0
Sava	27,3
Nokian	27,9
Continental	28,0
Dunlop	28,0
Michelin	28,2
Nokian	28,2
Goodyear	28,3
Bridgestone	28,6
Continental	29,0
Pirelli	29,0
Vredestein	29,0
Goodyear	29,4
Bridgestone	29,7
Michelin	29,8
Pirelli	30,2
Cordiant	30,7

Nauðhemlað á þurru malbiki á 100 km hraða. og hemlunarvegjalengdin mæld. **Feitletruðu** dekkjaheitin eru negld dekk, þau grannletruðu ónegld.

Ökutilfinning á þurru malbiki

Dekk	Einkunn 0-10
Michelin	8
Nokian WR	8
Vredestein	8
Agi	7
Bridgestone	7
Dunlop	7
Dunlop	7
Gislaved	7
Nokian	7
Pirelli	7
Vredestein	7
Continental	6
Continental	6
Goodyear	6
Goodyear	6
Michelin	6
Nankang	6
Nokian	6
Pirelli	6
Sava	6
Bridgestone	5
Cordiant	5

Ökumennirnir aka hlykkjóttan veg eins hratt og þeir geta, með og án ESC skrikvarnar og meta hvenær dekkinn missa grip í beygjum og við hemlun og hröðun. Þeir meta hvernig gengur að ná aftur valdi á bílnum ef hann skrikar og vita ekki hvaða dekk eru undir bílnum hverju sinni. Brautartímar eru meðaltal margra hringferða þriggja ökumanna. **Feitletruðu** dekkjaheitin eru negld dekk.

Rásfesta

Dekk	Einkunn 0-10
Goodyear	9
Goodyear	9
Michelin	9
Nokian WR	9
Vredestein	9
Continental	8
Gislaved	8
Pirelli	8
Sava	8
Agi	7
Bridgestone	7
Bridgestone	7
Continental	7
Dunlop	7
Dunlop	7
Michelin	7
Nankang	7
Nokian	7
Pirelli	7
Vredestein	7
Cordiant	6
Nokian	6

Ekið á vegum með velflestu dæmigerðu vetrarfæri bæði þar sem hjólför hafa myndast og eins þar sem búið er að skafa vegina. Ökumennirnir gefa dekkjunum einkunnir eftir því hversu mikið þarf að hreyfa stýrið í akstri. Þeir vita ekki hvaða dekktegund er undir bílnum hverju sinni. **Feitletruðu** dekkjaheitin eru negld dekk.

Vegdynur

Dekk	Einkunn 0-10
Michelin	10
Nokian WR	10
Pirelli	10
Vredestein	10
Bridgestone	9
Continental	9
Cordiant	9
Goodyear	9
Nokian	9
Agi	7
Dunlop	7
Gislaved	7
Goodyear	7
Michelin	7
Vredestein	7
Bridgestone	6
Continental	6
Nankang	6
Sava	6
Nokian	5
Pirelli	5

Veggnýrinn er mældur í akstri á vegum með mismunandi yfirborði. Ekið er á mismunandi hraða. Einkunnin er reiknuð út frá þessum mælingum og mati ökumanna. **Feitletruðu** dekkjaheitin eru negld dekk.

Núningsmótstaða

Dekk	Aukin bensineyðsla í %
Nokian	0,0
Michelin	0,2
Continental	0,9
Bridgestone	1,0
Pirelli	1,0
Vredestein	1,0
Dunlop	1,1
Goodyear	1,2
Nankang	1,2
Nokian	1,5
Nokian WR	1,5
Bridgestone	1,6
Michelin	1,8
Goodyear	2,0
Sava	2,0
Dunlop	2,1
Cordiant	2,2
Continental	2,4
Pirelli	2,5
Vredestein	2,9
Gislaved	3,0
Agi	3,1

Ekið upp í 80 km hraða á sléttri láréttri braut. Bíllinn tekinn úr gir og látinn renna og tíminn þar til hraðinn er fallinn niður í 40 km á klst er mældur. Með stærðfræðilegum útreikningum er síðan fundið hve miklu meira bíllinn myndi eyða á öðrum dekkjum en viðmiðunardekkinu. **Feitletruðu** dekkjaheitin eru negld dekk.